



1 POBLACION Y TERRITORIO

El municipio de Tunja presenta una característica importante señalada en su tendencia de crecimiento demográfico no acelerada: en tres (3) décadas presenta un promedio de tasa de crecimiento geométrico de 2.22% pasando de una población de 79.391 personas en el año de 1973 a 107.807 en 1993 según censo DANE y que hoy (1999) cuenta con 130.076 habitantes.

1.1 ORGANIZACIÓN Y DIVISION TERRITORIAL

El municipio de Tunja tiene un área de 119.1 Km² de los cuales el 17.88% (21.3Km²) corresponden al sector urbano en 1999 (en 1993 era de 19Km²) y el 82.12%(97.8 km²) al sector rural (en 1993 era de 100.3 km²) y en los que habitan 128.306 personas. La distribución de los predios se muestra en el Cuadro 1:

Cuadro No. 1. Distribución predios en el Municipio de Tunja

RESIDENCIAL	RESIDENCIAL	COMERCIAL	SERVICIOS	LOTES
URBANO	33.891	2.466	898	10.172
RURAL	3.743	1	13	2.363

Fuente: Sistema Información Estratificación Tunja-IGAG-1999.

1.2 LA POBLACION EN TUNJA

1.2.1 COMPORTAMIENTO HISTÓRICO DE LA POBLACIÓN (64-73-85-93-2000)

Cuadro No. 2. Comportamiento histórico de la población nación-departamento – capital

Municipio	1964	1973	1985	1993	2.000*
NACION	17.481.508	20.666.920	27.837.932	33.109.840	37.816.292
DEPARTAMENTO	991.454	992.177	1.097.940	1.174.031	1.369.406
TUNJA	68.905	79.391	93.792	107.807	131.900

Fuente: DANE Censos de población 64-73-85-93 Proyección DANE 2000. Ver anexo No. 2 población por zonas, sectores y barrios.



Comparar la representatividad porcentual de la población Tunja, con la del departamento y con la Nación es importante toda vez que, en esa proporción la Nación reparte los ingresos corrientes como uno de los factores que incide para su determinación, así Tunja representa el 0.3% del total de la población nacional y un 10% con respecto al departamento.

El fenómeno de crecimiento de la población en Colombia guarda cierta relación con el crecimiento de la población del departamento y de la Capital, como se observa en el Cuadro 2, la población se duplicó en cerca de tres décadas, y un crecimiento más acelerado en la última década por circunstancias sociales, económicas y culturales: a nivel nacional la falta de una política clara y permanente de educación y control de natalidad, circunstancia que se refleja en los departamentos pero que en la ciudad capital no es consistente con el crecimiento, toda vez que el crecimiento se debe más a circunstancias económicas como la búsqueda de oportunidades educativas, de trabajo, entre otras, inmigraciones temporales generadas por desplazamiento de otras zonas a causa de la violencia principalmente. Analizado este crecimiento desde el punto de vista urbano-rural, el porcentaje es muy cercano en los tres niveles, concluyéndose que las causas enunciadas anteriormente han poblado las ciudades principales y se ha abandonado rápidamente el campo.

La carencia de recursos económicos y la baja competitividad de economías de subsistencia constituyen un conjunto de variables de análisis sobre la aceleración de migraciones locales campo-ciudad, que nutren los ciclos de poblamiento urbano de Tuna conservando patrones de parentesco tradicional, que se reproduce en la formación de una cultura rural dentro de la misma ciudad que se diluyen en la generalizada cultura ciudadana.

En el proceso de urbanización se modelan relaciones de género influidas por la escala y naturaleza de la migración femenina y las expectativas de mercado urbano



de trabajo que surgen de las restricciones impuestas por la sociedad y los mismos hogares al derecho de la mujer al trabajo rural fuera de la casa, así como por el grado de demanda por la fuerza de trabajo de las mujeres, especialmente observable a través del incremento de puestos de venta informal, servicios generales, supermercados, plazas de mercado, almacenes, misceláneas y establecimientos de provisión de alimentos, de donde se capta mano de obra no calificada con preferencia de inmigrantes por su menor costo.

El Cuadro No. 3 deja en evidencia la evolución de la población de Tunja, con respecto a los municipios cercanos, a través de los censos de población de 1964, 1973, 1985 y 1993 (ajustado), para esto se ha tomado como referencia el total de la micro región, compuesta en total por 15 municipios.

Cuadro No. 3. Comportamiento Histórico de la Población Provincia Centro

Municipio	1964	1973	1985	1993	2.000*
Tunja	68.905	79.391	93.792	107.807	131.900
Cómbita	8754	10046	11479	10.617	11436
Cucaita	2292	3103	3516	4.031	4933
Chíquiza	3319	4453	5576	6.987	8259
Chivatá	1686	1896	3039	3.592	4421
Motavita	2791	4392	5250	4.113	4209
Oicatá	3306	3694	2573	2.378	2554
Samacá	10482	11851	14373	12.419	13796
Siachoque	6229	6220	8452	8.058	8534
Sora	1874	1501	3314	2659	2832
Soracá	3924	4694	6110	6.144	6860
Sotaquirá	7958	7627	9283	9.970	11213
Toca	7966	8768	9950	10.147	12357
Tuta	7653	8341	8338	7.502	7863
Ventaquemada	10806	12445	13236	11.049	11988
TOTAL	128573	149311	198940	207473	243.155

Fuente : DANE –1964,1975,1985,1993.



Existen amplias diferencias de población entre Tunja y los municipios aledaños. En 29 años la capital duplicó su población, de tener 68.905 habitantes en 1964, pasó a tener 107.807 en 1993, de tal forma que en Tunja vive el 51,96% del total de la micro región, mientras que Oicatá y Sora son las que presentan menor número con 2378 y 2659 respectivamente.

Entre las diferencias medias tenemos que la población de Tunja contiene 43 veces la de Oicatá y 38 veces la de Sora. Estas amplias diferencias poblacionales entre el centro y sus satélites, es indicativo del poder de centralidad que ejerce Tunja sobre los municipios pequeños, reflejado en la oferta de servicios de diferente índole y su alto nivel de accesibilidad que facilita el flujo de población e incentivan en cierto modo la emigración, sobretodo rural, presentándose un despoblamiento paulatino del campo

Al comparar las tasas de crecimiento intercensal, se encuentra que entre el 85 y el 93 se presentaron tasas de crecimiento negativas en los municipios de Samacá, Tuta, Ventaquemada, Motavita y Sora, siendo éstos dos últimos los que más decrecieron (-1.92 y -1.39 respectivamente). Ver Cuadro No. 4 Los diez municipios restantes crecieron, siendo más significativo el crecimiento en Chíquiza, Cucaita, Tunja y Toca.

Cuadro No. 4. Tasas de Crecimiento Intercensal 85 - 93.

Municipio	85-93
Tunja	2.22
Cómbita	0.31
Cucaita	6.46
Chíquiza	3.82
Chivatá	3.44
Motavita	-1.92
Oicatá	0.23



Municipio	85-93
Samacá	-0.06
Siachoque	0.73
Sora	-1.39
Soracá	1.32
Sotaquirá	2.07
Toca	2.23
Tuta	-0.019
Ventaquemada	-0.72

Fuente : Dane 1993-Secretaría de Planeación Departamental

1.2.2 DISTRIBUCION DE LA POBLACION POR AREA Y SEXO

Según lo muestra el Cuadro 5 el área urbana concentra el 90% de los habitantes y la rural el 10% en promedio, marcada diferencia con los restantes de la microregión que en promedio tienen el 80% ubicado en el área urbana y el 20% en área rural.

Cuadro No. 5. Tunja, cabecera y resto

Municipio	Total			Cabecera			Resto		
	Total	Hombres	Mujeres	Total	Hombres	Mujeres	Total	Hombres	Mujeres
Tunja									
1973	79.391	37.636	41.708	51.347	23.457	27.890	28.044	14.226	13.818
1985	93.792	44.381	49.411	87.851	41.384	46.467	5.940	2.997	2.944
1993	107.807	50.220	57.587	101.622	47.084	54.538	6.185	3.136	3.049
*1999	130.086	59.453	70.633	116.444	53.218	63.226	13.642	6.235	7.407

Fuente: Dane.



Población por Area y Sexo(Censo 1973,1985,1993 sin ajustar y 1999 proyectada) DANE-PLANEACION MUNICIPAL-POT.

Al analizar la población por grupos sexo, se encuentra que el 46% son hombres y el 54% son mujeres en promedio, por grupos de edad, se tiene que el mayor número de personas corresponde al rango comprendido entre los 10 y 14 años, equivalente al 12.6%, en segundo lugar está el rango comprendido entre los 5 y 9 años, con el 11.9%. Al tomar un rango mayor de 0 a 24 años, se encuentra que representa más de la mitad de la población correspondiendo al 56% del total. El número de personas va disminuyendo a medida que el rango aumenta, es así como se encuentra que las personas con más de 70 años representan sólo el 2.3% del total de la población del municipio.(Figura No. 1. Población por sexo y por zonas)



Figura 1: POBLACION POR SEXO POR ZONAS



1.2.3 POBLACION PROYECTADA

Para el año 2000 es de 131.900 habitantes y los siguientes 20 años la población será:

Año	Geométrico Hab	Logarítmico HaB.	Promedio Hab.	DIFEREN CIA	
2000	133384	129390	131900	-	-
2001	137503	133385	135444	4057.21	121.53
2002	141749	137504	139626	4182.49	125.29
2003	146126	141750	143938	4311.65	129.16
2004	150636	146127	148383	4444.79	133.14
2005	155290	150640	152965	4582.05	137.26
2006	160086	155291	157688	4723.54	141.49
2007	165029	160087	162558	4869.40	145.86
2008	170125	165030	167578	5019.77	150.37
2009	175379	170126	172752	5174.78	155.01
2010	180794	175380	178087	5334.58	159.80
2011	186377	180795	183586	5499.31	164.73
2012	192133	186378	189255	5669.13	169.82
2013	198066	192134	195100	5844.19	175.06
2014	204182	198067	201124	6024.66	180.47
2015	186377	180795	183586	5499.31	164.73
2016	192133	186378	189255	5669.13	169.82
2017	198066	191134	195100	5844.19	175.06
2018	204182	198067	201124	6024.66	180.47
2019	210487	204183	207335	6210.70	1860.04
2020	192133	186378	189255	5699.13	169.82



Esta proyección podrá mantenerse con políticas controladas de la expansión urbana, cobertura en servicios públicos y un nivel de vida seguro y capaz de atender en un 100% la población, es claro anotar que este crecimiento podrá ser superior en referencia a lo proyectado en la medida en que se re-densifique la ciudad hacia adentro y su entorno provincial considere la misma como en centro con una vocación estudiantil y de servicios único en el país.

1.2.4 TASA DE CRECIMIENTO EXPONENCIAL GEOMETRICA

Según DANE: 1.856072 para el periodo 1995-2000.

1.2.5 DENSIDAD POBLACIONAL

En el sector urbano corresponde a 5.189 hbtes / km² para 1999, en tanto que para 1993 correspondían 5.348 hbtes/km², en el sector rural corresponde una densidad de 141 hbtes/km², mientras que en 1993 correspondía 62.hbts.

Tunja según el Acuerdo 008/98 se ha distribuido en 8 zonas las cuales presentan la siguiente densidad poblacional (Figura 2: Densidad de la población)

ZONA 1

- Población total proyectada 1999: 19.497 habitantes
- Area: 3.31 km²
- Perímetro: 11.1 Km
- Densidad: 5.890 hbtes/km²

ZONA 2

- Población total proyectada 1999: 19.410 habitantes
- Area: 1.68 km²
- Perímetro: 8.3 Km
- Densidad: 11.554 hbtes/km²



MAPA: DENSIDAD DE POBLACION



ZONA 3

- Población total proyectada 1999: 15.071 habitantes
- Area: 3.38 km²
- Perímetro: 13.5 Km
- Densidad: 4.459 hbtes/km²

ZONA 4

- Población total proyectada 1999: 5.488 habitantes
- Area: 0.71 km²
- Perímetro: 3.9 Km
- Densidad: 7.729 hbtes/km²

ZONA 5

- Población total proyectada 1999: 26.578 habitantes
- Area: 2.38 km²
- Perímetro: 6.6 Km
- Densidad: 11.167 hbtes/km²

ZONA 6

- Población total proyectada 1999: 10.982 habitantes
- Area: 4.55 km²
- Perímetro: 12.9 Km
- Densidad: 2.414 hbtes/km²

ZONA 7

- Población total proyectada 1999: 12.318 habitantes
- Area: 3.59 km²
- Perímetro: 10.6 Km
- Densidad: 3.341 hbtes/km²

ZONA 8

- Población total proyectada 1999: 8.283 habitantes
- Area: 2.34 km²
- Perímetro: 8.1 Km
- Densidad: 3.539 hbtes/km²



ZONA RURAL

- Población total proyectada 1999: 13.642 habitantes
- Area: 97.8 km²
- Densidad: 139 hbtes/km²

1.2.6 INDICADORES POBLACIONALES

▪ **Esperanza de Vida al Nacer**

- Mujeres de 72 años aproximadamente
- Hombres de 68 años aproximadamente
- Dato suministrado por la Dirección de Salud Municipal.

- **Razón de dependencia. 0.61%**, calculada como la relación entre el población económicamente dependiente (menores de 15 años, 46.836 personas) proyectada para 1998 sobre la población económicamente activa (de 15 a 59 años: 76.750) proyectada para 1998. Indica que existen 61 personas dependientes por cada 100 personas económicamente productivas, es decir, que cada persona productiva se sostiene de si misma y además 0.61 personas.

- **Razón de feminidad. 1.18%**, calculada como la relación entre el número de mujeres (70.633) sobre el número de hombres (59.453) proyectada para 1998. Hay 118 mujeres por cada 100 hombres

- **Razón de masculinidad. 0.84%**, calculada como la relación entre el numero de hombres (59.453) sobre el número de mujeres (70.633) proyectada para 1998. Hay 84 hombres por cada 100 mujeres.

Proporción de masculinidad. 46%, calculada como la relación entre el número de hombres (59.453) sobre la población total proyectada para 1998 (130.086 habitantes) Por cada 100 habitantes 46 son hombres.



Proporción de feminidad. 54%, calculada como la relación entre el número de mujeres (70.633) sobre la población total proyectada para 1998 (130.086 habitantes). Por cada 100 habitantes 54 son mujeres.

Analizada la población por zonas basados en los resultados de la información obtenida en la encuesta " Conozcamos nuestro barrio" realizada por el Plan de Ordenamiento Territorial de Tunja , se tiene

POBLACION PROYECTADA A 1999	19.497 Habitantes
SEXO	47,5 son hombres 52.5 son mujeres
GRUPOS DE EDAD	12.9% están en el rango de 16 a 20 años y 12.1% entre 11 y 15 años
ESTADO CIVIL	59.5% son solteros 36.9% casados 3.4% Unión Libre 0.2% Madres solteras
OCUPACION	40.3% son estudiantes 18.2% Hogar 9.7% Empleados 31.8% Otros
ESTRATO	ESTRATO 76.5% estrato 2 13.7% estrato 3 9.8% estrato 1

ZONA 2

POBLACION PROYECTADA A 1999	19.410 Habitantes
SEXO	43,4% son hombres 56.6% son mujeres
GRUPOS DE EDAD	14.3% están en el rango de 16 a 20 años y 10.7% entre 11 y 15 años
ESTADO CIVIL	57.3% son solteros 40.3% casados 2.3% Unión Libre 0.2% Madres solteras
OCUPACION	36.6% son estudiantes 14% Hogar 12.6% Empleados 36.8% Otros

ZONA 3

POBLACION PROYECTADA A 1999	19.932 Habitantes
SEXO	43,4% son hombres 56.6% son mujeres
GRUPOS DE EDAD	14.3% están en el rango de 16 a 20 años y 10.7% entre 11 y 15 años
ESTADO CIVIL	57.3% son solteros 40.3% casados 2.3% Unión Libre 0.2% Madres solteras
OCUPACION	36.6% son estudiantes 14% Hogar 12.6% Empleados 36.8% Otros
ESTRATO	93.4% estrato 2 6.6% estrato 4 9.8% estrato 1

ZONA 4

POBLACION PROYECTADA A 1999	5.438 Habitantes
SEXO	43,4% son hombres 56.6% son mujeres
GRUPOS DE EDAD	14.3% están en el rango de 16 a 20 años y 10.7% entre 11 y 15 años
ESTADO CIVIL	57.3% son solteros 40.3% casados 2.3% Unión Libre 0.2% Madres solteras
OCUPACION	36.6% son estudiantes 14% Hogar 12.6% Empleados 36.8% Otros
ESTRATO	93.4% estrato 2 6.6% estrato 4

ZONA 5

POBLACION PROYECTADA A 1999	26.334 Habitantes
SEXO	45.7% son hombres 54.3% son mujeres
GRUPOS DE EDAD	13.8% están en el rango de 16 a 20 años y 13.0% entre 11 y 15 años
ESTADO CIVIL	63.6% son solteros 31.9% casados 4.3% Unión Libre 0.2% Madres solteras



OCUPACION	43.1% son estudiantes 17% Hogar 13% Empleados 26.9% Otros
ESTRATO	44.9% estrato 6 36.9% estrato 3 18.1% estrato 5

ZONA 6

POBLACION PROYECTADA A 1999	10.881 Habitantes
SEXO	42.9% son hombres 57.1% son mujeres
GRUPOS DE EDAD	13.4% están en el rango de 16 a 20 años y 11% entre 11 y 15 años
ESTADO CIVIL	57.7% son solteros 40.9% casados 0.9% Unión Libre 0.4% Madres solteras
OCUPACION	44.1% son estudiantes 9.1% Hogar 11.2% Empleados 35.6% Otros
ESTRATO	44.9% estrato 4 36.9% estrato 3 18.1% estrato 5

ZONA 7

POBLACION PROYECTADA A 1999	12.318 Habitantes
SEXO	46.9% son hombres 53.1% son mujeres
GRUPOS DE EDAD	14.5% están en el rango de 16 a 20 años y 12.1% entre 11 y 15 años
ESTADO CIVIL	62.3% son solteros 34.3% casados 3.1% Unión Libre 0.4% Madres solteras
OCUPACION	45.1% son estudiantes 15.6% Hogar 9.1% Empleados 30.2% Otros
ESTRATO	48.3% estrato 2 31% estrato 3 10.4% estrato 1 6.1% estrato 4



	4.3% estrato 5
--	----------------

ZONA 8

POBLACION PROYECTADA A 1999	8.283 Habitantes
SEXO	44.7% son hombres 55.3% son mujeres
GRUPOS DE EDAD	16.2% están en el rango de 16 a 20 años y 11.3% entre 11 y 15 años
ESTADO CIVIL	63.1% son solteros 33.9% casados 2.9% Unión Libre 0.0% Madres solteras
OCUPACION	48.9% son estudiantes 11.2% Hogar 11.6% Empleados 28.3% Otros
ESTRATO	83% estrato 3 10.9% estrato 1 6.1% estrato 4

Fuente: Encuesta Conozcamos nuestro barrio-POT 1998

ZONA RURAL

POBLACION PROYECTADA A 1999	13.642 Habitantes
SEXO	49% son hombres 51% son mujeres
GRUPOS DE EDAD	31% están en el rango de 25 a 55 años y 30% entre 12 y 24 años
ESTADO CIVIL	47.4% son solteros 40.7% casados 7.2% Unión Libre 0.8% Madres solteras 0.9% Separados
OCUPACION	20.2% son estudiantes 30.7% Hogar 20.2% Agricultor 28.9% Otros

Fuente: Encuesta Conozcamos nuestra vereda-POT 1998

Los datos clasificados nos permiten determinar que el 48.4% de la población se encuentra en estrato tres (3), el resto en los estratos inferiores Uno y Dos- (45.6%)



y sólo una pequeña fracción está en los estratos Cuatro y Cinco (4.6% y 1.3%) respectivamente

Respecto de la **Población Infantil** (menor de 1 año) se encontró que es máxima en el estrato Uno (2.9%) y va disminuyendo paulatinamente a medida que sube el estrato hasta llegar el mínimo en el estrato Cinco (1.3%).

En cuanto a la **población Activa** (mayor de 12 años) en el estrato Uno presenta el mínimo de este grupo (70.1%) en tanto que el estrato Cinco tiene el máximo (79.5%).

En lo referente al **Estado civil** de la población se muestra un notorio contraste entre los estratos analizados. Dentro del grupo de los casados, su proporción que es mínima en el estrato Uno (29.4%) va aumentando progresivamente y notoriamente hasta alcanzar un 45,5% en el estrato Cinco. El grupo de los solteros, aunque se reduce progresivamente con el nivel de estrato, su variación no es tan marcada (65.3% en el estrato Uno y 54.0% en el estrato Cinco). Las Uniones Libres son una proporción mas importante en el estrato Uno que en el Cinco (7.0% y 0.6% respectivamente).

Dentro del aspecto de **La Ocupación** se puede observar que la proporción de estudiantes tienen un predominio en el estrato Cuatro, los comerciantes en el estrato Tres, las señoras dedicadas al Hogar son mayoría en el estrato Uno, los obreros no figuran en el estrato Cinco, los profesionales predominan en los estratos Cuatro y Cinco.(ver Mapa: Población por ocupación por zonas).

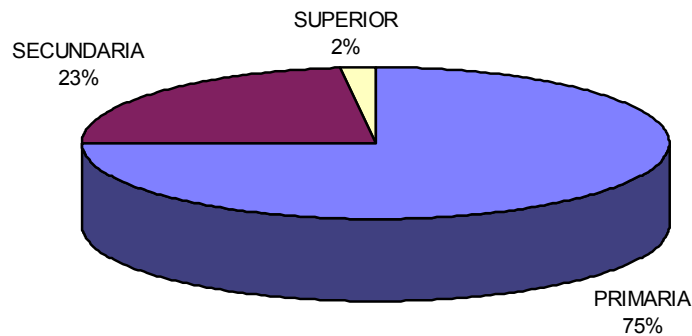
1.2.7 CARACTERIZACION SOCIAL RURAL DEL MUNICIPIO DE TUNJA¹

¹ GOMEZ RIOS, Víctor Alfonso. Monografía Espacio Público Rural en el Municipio. 1998



La población rural municipal (Figura 3: Población por sexo en las veredas), está compuesta en un 52% por hombres y un 48% por mujeres, que cuentan en conjunto con un nivel educativo relativamente bajo: el 75% tiene educación primaria, el 23% educación secundaria y solamente el 2% educación superior (**Gráfica 1 y Figura No. 4**)

Gráfica 1. Distribución del nivel educativo en el espacio rural de Tunja



Fuente: Encuesta y trabajo campo 1999

La vereda El Porvenir concentra la mayor cantidad de población masculina con un 55% y la vereda La Lajita la de femenina; con igual porcentaje.

En relación con el grado de instrucción se señala que el mayor porcentaje de población con estudios de básica primaria se ubica en la vereda Barón Germania (93%); con estudios de secundaria en la vereda La Colorada (34%), y universitarios en la vereda Runta (3%).



MAPA EDUCACION EN LAS VEREDAS

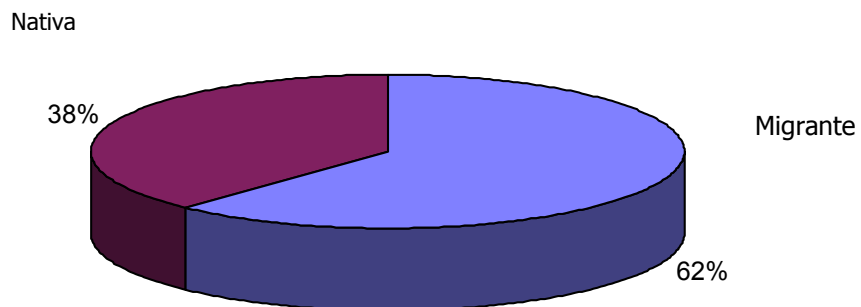


MAPA: POBLACION POR SEXO EN LAS VEREDAS



Es interesante resaltar el hecho de que la población asentada en el sector rural no es nativa en su totalidad, el 62 % de esta población corresponde a migrantes que se desplazaron con sus familias desde los pueblos circunvecinos en un 42%, no sin antes señalar que el proceso de movilidad intraveredal es igualmente significativo, y lo hacen con un 16%, y el mismo sector urbano aportará el 4%. Solamente el 38% de la población es nativa (Grafica2 y Figura 5)

Gráfica 2. Composición de la población del espacio rural del municipio de Tunja



Fuente. Trabajo de campo, 1998

En desarrollo de este proceso, a la vereda Tras del Alto, llegó el mayor porcentaje de población migrante (100%) comparativamente la vereda La Hoya, no ha recibido ningún aporte migratorio.

Un promedio de 21 años, se constituye en el tiempo que llevan viviendo los habitantes migrantes en el "campo" de Tunja.

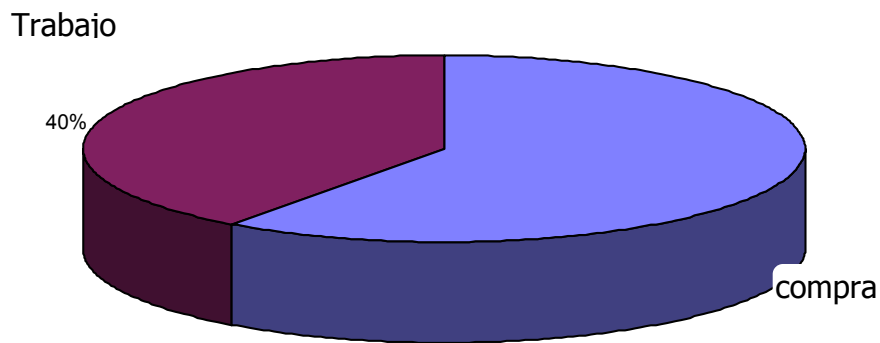
En desarrollo de dicho proceso migratorio, el 60% de los migrantes compraron lotes con el propósito de asentarse y explotar la tierra y el 40% lo hizo con el afán de buscar trabajo estable, a medida que fueron acumulando recursos adquirieron su propiedad y de igual forma que los anteriores se establecieron en el sector rural de Tunja. (Figura 3).





MAPA MIGRACION DE LAS VEREDAS

Gráfica 3. Composición de la población migrante con el propósito de comprar finca y buscar trabajo



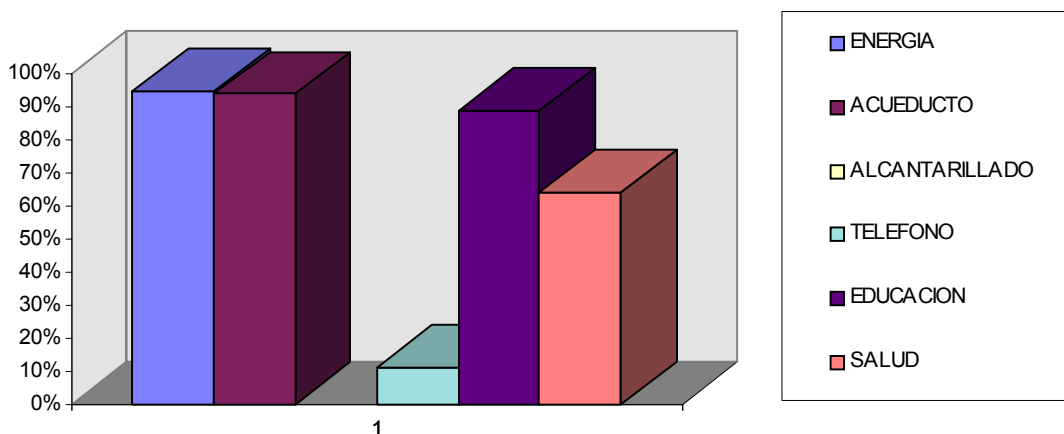
Fuente. Trabajo de campo, 1998

El 95 % de la población residente en este espacio es propietario de los terrenos que ocupan: solamente el 5% del 40% que llegó en busca de trabajo, paga arriendo.

Las condiciones de vida, han ido mejorado paulatinamente para la población asentada en el espacio rural del municipio de Tunja, es así como en un 95 % el servicio de energía se les presta, el 94% de la población cuenta con acueducto rural y el 6% tiene aljibe propio. Una deficiencia generalizada la constituye la falta de alcantarillado por lo cual las aguas servidas van a las quebradas o a las tierras de cultivo, lo cual no deja de generar problemas en la salud de la comunidad. (Gráfica 4).

En cuanto al servicio de telefonía, prestado por Telecom, solamente la vereda Barón Germania cuenta con el mismo.

Gráfica 4. Servicios domiciliarios y públicos prestados en el espacio rural del municipio de Tunja.



Fuente: Trabajo de campo, 1998

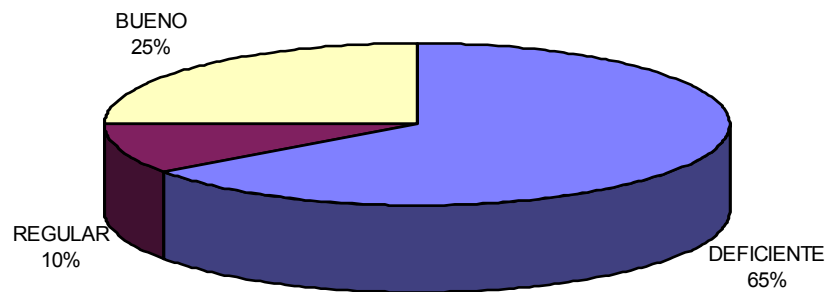
El sector rural recibe los servicios de educación y salud, aunque no con la cobertura esperada. En el 89% de las veredas del municipio se presta el servicio educativo a través de la metodología Escuela Nueva; en la única vereda que no existe escuela es en Pirgua. El 68% de la población estudiantil recibe educación desde el grado 1º hasta el 6º. El 32% restante tiene que desplazarse a la ciudad, debido a que no existe escuela en la vereda o los estudiantes van a grados superiores. Evaluado por la comunidad el servicio educativo, el 63% de la población afirma que es bueno, el 26% regular y el 11% deficiente.

El servicio de salud es deficiente debido a que el municipio no cuenta con el número de puestos de salud necesarios; solamente existen en las veredas Runta y Tras del Alto. Debido a esta situación el 64% de los 6867 habitantes del campo tunjano enfrentan el problema de atención por falta de servicio médico en la vereda; es por ello que el 65% de esta población lo califica de deficiente, únicamente el 25% lo cataloga de bueno y el 10% restante de regular (Gráfica 5).



El 57% de la población acude al hospital San Rafael de Tunja cada vez que requieren del servicio; el 26% recibe atención médica en la respectiva vereda y el 16% al puesto de salud de otra vereda o a droguerías en la ciudad. Solamente el 49% de la población esta afiliada a una empresa prestadora de salud.

Gráfica 5. Apreciación de la prestación del servicio médico rural



Fuente. Trabajo de campo, 1998

Son diversos los problemas que afectan a la población de las veredas del municipio de Tunja, siendo los más notables la falta de servicios médicos (47%), falta de transporte (13%), falta de un Telecom (13%) y falta de un puesto de policía veredal (7%); curiosamente el 20% señala no tener problemas

A pesar de que cada una de las veredas cuenta con una Junta de Acción Comunal, ésta es poco lo que ha hecho por su bienestar, tampoco han recibido el apoyo de la administración municipal para resolver sus problemas, así lo señala la comunidad rural.

Debido a que la Carretera central del Norte atraviesa al municipio de sur a norte y de aquí parten las vías hacia Chiquinquirá, Moniquirá y Soracá se puede afirmar que la totalidad de las vías principales están pavimentadas (red vial primaria) no así la serie



de carreteables que intercomunican las veredas con Tunja a pesar de presentar buen estado de mantenimiento en toda su extensión.

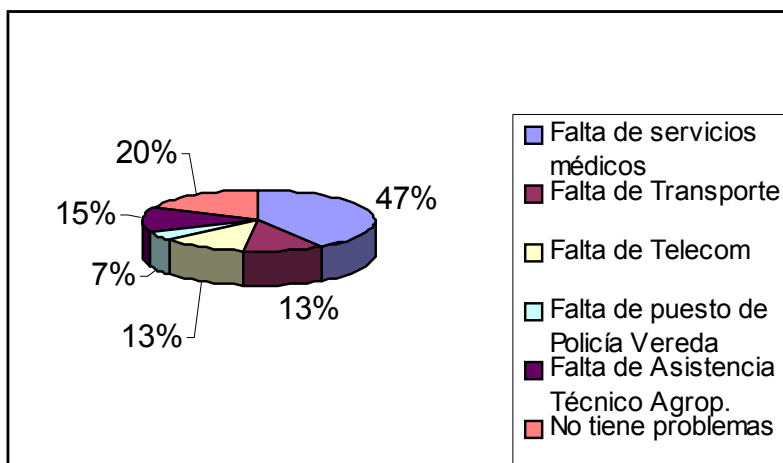
El servicio de transporte de pasajeros se ha ampliado pero éste no cubre a la totalidad de las veredas, así tenemos que por el sur se presta el servicio desde la vereda La Hoya, atravesando las veredas La Lajita, Barón Germania, Barón Gallero, Chorro Blanco y Runta hasta llegar al espacio urbano utilizando la carretera central del norte. Por el occidente el servicio de transporte únicamente cubre un sector de la vereda Tras del Alto sobre la vía a Villa de Leyva; por el oriente no existen rutas de transporte que la comuniquen con la ciudad. Por el norte son diversas las rutas que comunican la vereda La Colorada con lo urbano y que utilizan la carretera central del norte vía a Paipa. La población beneficiada utiliza el servicio con mayor frecuencia gracias al número de rutas promedio, cuatro días a la semana; y con mayor incremento los días de mercado; el tiempo aproximado de desplazamiento entre la vereda y el sector urbano de Tunja varía entre 10 y 22 minutos dependiendo de la cercanía o lejanía del sector en donde se tome el transporte.

Cuadro 6. Problemas que afectan a la población de las veredas del municipio de Tunja

PROBLEMAS	%
Falta de servicios médicos	47
Falta de transporte	13
Falta de Telecom	13
Falta de puesto de policía veredal	7
Asistencia técnica agropecuaria	15
No tienen problemas	20

Fuente: Trabajo de campo, 1998. Y cálculos DATA.

Gráfica 6. Problemas que afectan a la población de las veredas del municipio de Tunja



Las empresas han ampliado la cobertura el servicio a las veredas, utilizando básicamente las vías pavimentadas antes señaladas, en la medida en que se han ido construyendo nuevas urbanizaciones en terrenos veredales y en que la población así lo demande, evidenciando el proceso de crecimiento urbano de la ciudad.

VEREDA LA LAJITA

Es la vereda que se encuentra limitada por el norte con la vereda de Barón, oriente Barón Gallero, occidente con la vereda de la Hoya y por el Sur con el Municipio de Ventaquemada

En esta vereda predomina la población femenina (55%); de 250 habitantes, el 70% cuenta con educación primaria y el 30% tiene educación secundaria.

Así mismo de la población, el 57% es migrante que se desplazó con sus familias, provenientes en un 29% del Puente de Boyacá, 14% de Tierra Negra y el 14% de la vereda La Hoya. El 43% de la población es nativa de esta vereda.



En este proceso, el 100% de los migrantes compraron finca, el promedio de años que esta población lleva viviendo en esta vereda es de 27, es por ello que la totalidad de la población son propietarios de los terrenos que ocupan.

La vereda cuenta en un 100% con los servicios de energía y acueducto veredal, pero no con los servicios de alcantarillado y de telefonía veredal. La totalidad de las viviendas están destinadas al uso de habitabilidad, mezclado en un 29% con el funcionamiento de pequeñas tiendas.

VEREDA BARÓN GALLERO

La vereda Barón Gallero esta ubicada en la parte sur oriental del municipio de Tunja. Limita por el norte con la vereda Barón Germania, este Chorroblanco, sur municipio de Ventaquemada, por oeste con la vereda la Lajita.

En esta vereda predomina la población masculina (54%); de los 320 habitantes, el 88% tiene educación primaria y el 12% secundaria.

Es interesante señalar como, la población nativa en un 60% se ha mantenido en esta vereda; el 40% son migrantes que se desplazaron con sus familias provenientes en un 20% del municipio de Ventaquemada, 10% de la vereda la Hoya y el 10 % del Puente de Boyacá.

El promedio de años que esta población lleva viviendo en esta vereda es de 19. La totalidad de la población son dueños de los terrenos que ocupan y explotan.

Las viviendas cuentan en un 82 % con el servicio de acueducto y energía, el 10% de las viviendas tienen aljibe propio, pero no cuenta con alcantarillado y teléfono veredal; el 45% de las viviendas han cambiado su uso y ahora funcionan como tiendas que se encuentran ubicadas sobre la vía principal Tunja - Bogotá.



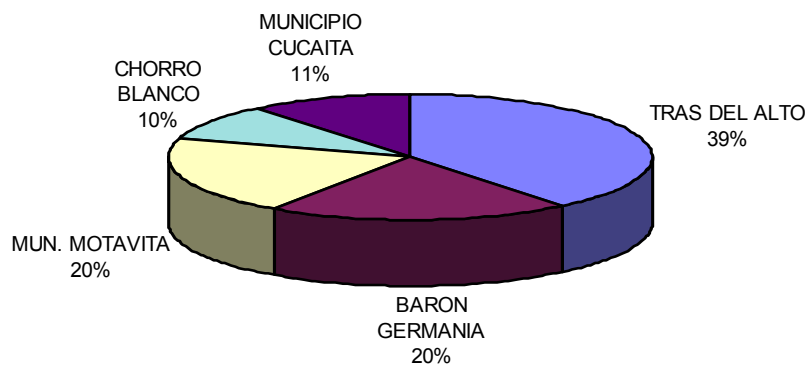
VEREDA EL PORVENIR

La vereda El Porvenir esta ubicada en la parte centro occidental del municipio de Tunja. Limita por el norte con la Vereda de Tras del Alto – vereda la Esperanza, por el oriente con el límite urbano, sur Barón Germania – Runta, Chorroblando; por el oeste con el municipio de Cucaita.

El 55% de su población son hombres. De 190 habitantes el 79% cuentan con educación primaria y el 21% educación secundaria.

De la misma forma que en otras veredas, significativamente el 92% de la población son migrantes que se desplazaron con sus familias provenientes en un 33% de la vereda Tras del Alto, en un 17% de la vereda Barón Germania, en un 17% del municipio de Motavita; el 8% del Puente de Boyacá, 8% de la vereda Chorro Blanco y el 9% del municipio de Cucaita. Sólo el 8% de la población es oriunda de esta vereda. (Gráfica 7).

Gráfica 7. Origen de la población migrante, ahora residente en La vereda el porvenir



Fuente. Trabajo de campo, 1998

Producto de este proceso, el 73% de los migrantes compraron lote para construir sus viviendas y explotar sus tierras y el 27% llegaron a esta vereda buscando trabajo, y en



ambos casos se radicaron aquí. El promedio de años que esta población lleva viviendo en esta vereda es de 14. El 83% de sus habitantes son dueños de los terrenos que ocupan y el 17% paga arriendo.

La totalidad de las viviendas cuentan en un 100% con los servicios de energía y acueducto, pero no con los de alcantarillado y de telefonía rural.

El 100% de las viviendas tiene la función de habitabilidad, pero el 30% combinaron su uso con el comercio (tienda).

VEREDA TRAS DEL ALTO

La vereda Tras del Alto está ubicada en la parte centro occidental del municipio. Limita por el norte con el Municipio de Motavita, por el sur-este con el límite urbano – vereda de Porvenir, por el sur con la vereda de Porvenir y la Esperanza y por el Oeste, con el Municipio de Cucaita.

En la vereda predomina la población masculina con un 57%. De los 1430 habitantes el 71% cuenta con educación primaria y el 29% educación secundaria.

La población que integra esta vereda, en su totalidad esta conformada por migrantes provenientes en un 52% del municipio de Motavita, 12% de las veredas Chorro Blanco, 12% de Runta, 12% del municipio de Samacá y del espacio urbano de Tunja el 12%.

El 70% de los migrantes compraron lote con el propósito de asentarse el 30% encontró trabajo y se estableció aquí. El promedio de años que esta población lleva viviendo en la vereda es de 13; el 80% es propietaria.

El 70% de las viviendas de esta vereda cuenta con los servicios de energía y acueducto, pero no con alcantarillado y servicio telefónico, y el 73% de estos han cambiado su uso a mixto y ahora funcionan como tiendas mezclado con viviendas.



VEREDA PIRGUA

Vereda ubicada en el extremo nororiental del municipio. Limita por el norte con el municipio de Oicatá; por el oriente con los municipios de Chivatá y Soracá; por el sur con la vereda Runta y por el occidente con el espacio urbano del municipio de Tunja.

Esta vereda alberga 260 habitantes, el 51% de la población es masculina y el 84% cuenta con educación primaria y solo el 16% tiene educación secundaria.

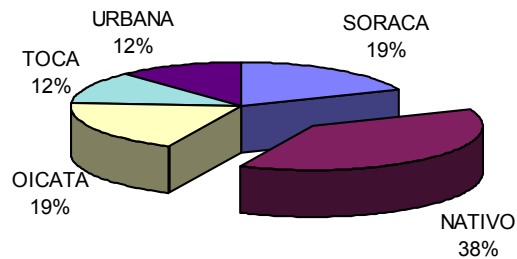
Al igual que la mayoría de la población rural de Tunja, el 62% son migrante que se desplazaron con sus familias, provenientes en un 19% del municipio de Soracá, 19% del municipio de Oicatá 12% del municipio de Toca, 12% del espacio urbano del municipio de Tunja. La población nativa de esta vereda corresponde al 38%. (Figura 8).

Producto de este proceso, el 22% de los migrantes compraron lote y se asentaron en la vereda para explotar la tierra y el 40% llegaron inicialmente con el ánimo de buscar trabajo. El promedio de años que ésta población que reside en esta vereda es de 19 años.

El 94% de la población que reside en esta vereda son propietarios de los terrenos que ocupan, y el 6% paga arriendo.

Esta vereda es una de las más abandonadas del municipio, en ella no se prestan los servicios básicos y mínimos que requieren sus habitantes. El 70% de las viviendas cuentan con los servicios de energía y acueducto, pero no con telefonía rural y

Gráfica 8. Origen de la población migrante ahora residente en la vereda Pirgua



Fuente. Trabajo de campo, 1998

alcantarillado, las aguas son drenadas a los terrenos de cultivo en donde sirven de abono y el 100% de las viviendas tiene únicamente uso residencial.

VEREDA CHORRO BLANCO

La Vereda Chorro Blanco esta ubicada en la parte suroriental del municipio. Limita por el norte con las veredas de Runta - Porvenir y el Municipio de Soracá, por el este con el Municipio de Boyacá, por el sur con el municipio de Boyacá y por el oeste con las veredas de Barón Germania y Barón Gallero.

El 51% de la población total son hombres y el 49% son mujeres. De 810 habitantes el 68% tiene educación primaria, el 30% educación secundaria y el 2% estudios superiores.

Siguiendo la tendencia de la mayoría de la población rural de Tunja, el 60% son migrante que se desplazaron con sus familias en un 30% del Puente de Boyacá, de



Tierra Negra en un 10%, del municipio de Boyacá 10%, del municipio de Nuevo Colón 5% y la vereda La Hoya 5%.

Producto de este proceso, el 50% de los migrantes compraron terreno, y el otro 50% lo hicieron inicialmente con el ánimo de buscar trabajo y de la misma forma se establecieron aquí. El promedio de años que esta población lleva viviendo en esta vereda es de 15, y la totalidad de la población son dueños de los terrenos que ocupan.

La vereda cuenta en un 90% con los servicios de energía, 80% con acueducto y el 20% tienen algibe dentro de la finca, pero no cuentan con los servicios de alcantarillado y telefonía rural.

En desarrollo del proceso de ocupación de sus predios la población ha ido construyendo sus viviendas, el 100% de estas estaban destinadas al uso de habitabilidad, pero con el paso del tiempo el 30% han cambiado el uso a mixto, en un 10% funcionan restaurantes y en un 20% tiendas.

VEREDA LA HOYA

La vereda la Hoya esta ubicada en el extremo suroccidental del municipio de Tunja. Limita por el norte con las veredas de Barón Germania y La Lajita, por el sur con el municipio de Ventaquemada, por el nor-este con los municipios de Samacá y Cucaita.

El 54% de la población total de la vereda son hombres. De los 747 habitantes, el 79% tienen educación primaria y el 21% educación secundaria.

Es interesante señalar que a diferencia de otras veredas, en esta la totalidad de la población es nativa y aproximadamente llevan viviendo en la misma vereda 45 años. Por ende el 100% de la población son propietarios de los terrenos que habitan.



Las viviendas de esta vereda cuentan con los servicios de acueducto y energía (100%), pero no con alcantarillado, por lo que las aguas negras son drenadas a las quebradas y a las tierras de cultivo en donde sirven de abono. También falta el servicio de telefonía rural.

El 16% de las viviendas ha cambiado su uso a mixto, en el 10% funcionan tiendas y en el 6% restaurantes, que se encuentran ubicados a la orilla de la vía principal.

Vereda RUNTA

La vereda Runta está ubicada en la parte centro oriental del municipio de Tunja. Limita Por el norte con la Vereda de Porvenir, por el Este por el Perímetro Urbano, por el Sur con la Vereda de Chorroblanco, por el Oeste con la vereda de Barón Germania.

Es una de las veredas más pobladas del municipio de Tunja. El 52% de la población total es masculina. De 2570 habitantes. El 72%, cuenta con educación primaria, el 25% con educación secundaria y un 3% posee estudios superiores.

Aquí se identifica el predominio de la población migrante en un 67%, se desplazaron con sus familias, provenientes del Puente de Boyacá, 22%; de la vereda Barón Germania 18%, de la vereda de la Hoya 9%, de la vereda la Lajita 5% y el 6% restante de la vereda Barón Gallero y de los municipios de Soracá y Nuevo Colón ; es interesante señalar como un 7% de la población residentes antes en el espacio urbano de Tunja viven en la actualidad en esta vereda (Tabla 2; Figura 10). Solo un 33% de sus habitantes son nativos.

Cuadro 7. Origen de la población migrante

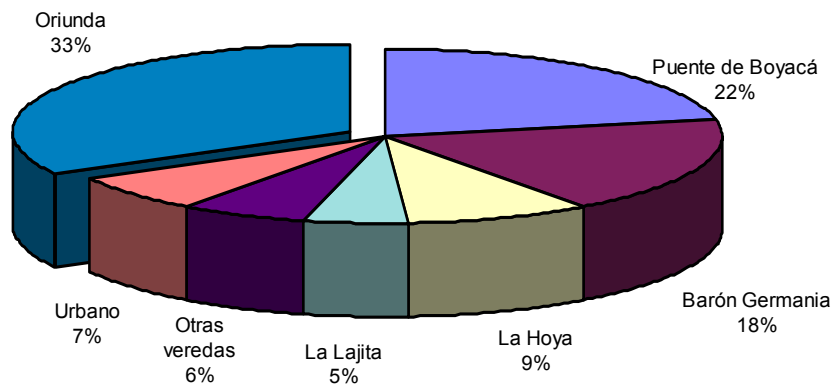
PROCEDENCIA	%
Puente de Boyacá	22
Barón Germania	18



La Hoya	9
La Lajita	5
Urbano	7
Otras veredas	6

Fuente: Trabajo de Campo.

Gráfica 9. Origen de la población migrante



El 80% de los migrantes compraron terrenos para explotarlos por medio de la agricultura, la ganadería y la minería y se establecieron en la vereda, mientras que el 20% lo hicieron inicialmente con el ánimo de buscar trabajo y de la misma forma que los anteriores se establecieron aquí. El promedio de años que esta población lleva viviendo en la vereda es de 16; el 91% de la población residente son propietarios de los terrenos que ocupan y el porcentaje restante paga arriendo.

Las viviendas de la vereda cuentan en un 100% con los servicios de energía y acueducto rural, pero no con alcantarillado por lo que las aguas negras son drenadas a las quebradas o a las tierras de cultivo en donde sirven de abono. En la vereda no se ha instalado el servicio de Telecom.



El 100% de las viviendas están destinadas al uso de habitabilidad, pero el 56% ha cambiado el uso a mixto, en el 23% de éstas funcionan restaurantes que se encuentran ubicados cerca a la vía principal y en el 17% tiendas pequeñas.

BARÓN GERMANIA

Está ubicada en la parte suroccidental del municipio de Tunja. Limita por el norte con la Vereda de Tras del Alto, por el Este con las veredas de Tras del Alto y Porvenir, por el sur con la Vereda de Porvenir y el Municipio de Cucaita y por el Oeste con el Municipio de Cucaita.

En la vereda Barón Germania es curioso señalar que la población que más predomina es la femenina 53%. De 290 habitantes, el 93% cuenta con educación primaria y el 7% con educación secundaria.

A diferencia de otras veredas aquí la población nativa es del 50% y el otro 50% corresponde a migrantes que se desplazaron con sus familias provenientes en un 20% de Puente de Boyacá, en un 20% de la vereda Barón Gallero, el espacio urbano de Tunja y la vereda la Lajita cada una con un 10%.

El 50% de la población migrante se desplazó en busca de trabajo y terminó asentándose en esta vereda. El promedio de años que esta población lleva viviendo en esta vereda es de 16 años, en donde la totalidad es propietaria de los terrenos que ocupan. La vereda cuenta con los servicios de energía, acueducto y Telecom, pero no con alcantarillado.